

**T.C**  
**İZNİK KAYMAKAMLIĞI**  
**BOYALICA ORTAOKULU MÜDÜRLÜĞÜ**  
**2024-2028 STRATEJİK PLANI**



## İSTİKLALMARŞI

Korkma, sönmez bu şafaklarda yüzen al sancak;  
Sönmeden yurdumun üstünde tüten en son ocak.  
O benim milletimin yıldızıdır, parlayacak;  
O benimdir, o benim milletimindir ancak.

Çatma, kurban olayım, çehreni ey nazlı hilal!  
Kahraman ırkıma bir gül! Ne bu şiddet, bu celal?  
Sana olmaz dökülen kanlarımız sonra helal...  
Hakkıdır Hakk'a tapan milletimin istiklal!

Ben ezelden beridir hür yaşadım, hür yaşarım.  
Hangi çılgın bana zincir vuracakmış? Şaşarım!  
Kükremiş sel gibiyim, bendimi çiğner, aşarım.  
Yırtarım dağları, enginlere sığmam taşarım.

Garbın afakını sarmışsa çelik zırhlı duvar,  
Benim iman dolu göğsüm gibi serhaddim var.  
Ulusun, korkma! Nasıl böyle bir imanı boğar,  
"Medeniyet!" dediğin tek dişi kalmış canavar?

Arkadaş! Yurduma alçakları uğratma sakın.  
Siper et gövdeni, dursun bu hayasızca akın.  
Doğacaktır sana va'dettiği günler Hakk'ın...  
Kim bilir, belki yarın, belki yarından da yakın.

Bastığın yerleri "toprak!" diyerek geçme, tanı:  
Düşün altındaki binlerce kefensiz yatanı.  
Sen şehit oğlusun, incitme, yazıktır atanı:  
Verme, dünyaları alsan da, bu cennet vatanı.

Kim bu cennet vatanın uğruna olmaz ki feda?  
Şüheda fışkıracak toprağı sıksan, şüheda!  
Canı, cananı bütün varımı alsın da Huda,  
Etmesin tek vatanımdan beni dünyada cüda.

Ruhumun senden, İlahi, şudur ancak emeli:  
Değmesin mabedimin göğsüne namahrem eli.  
Bu ezanlar ezanlar-ki şahadetleri dinin temeli  
Ebedi yurdumun üstünde benim inlemeli.

O zaman vعد ile bin secde eder-varsa-taşım,  
Her cerihamdan, İlahi, boşanıp kanlı yaşım,  
Fışkırır ruh-ı mücerred gibi yerden na'şım;  
O zaman yükselerek arşa değer belki başım.

Dalgalan sen de şafaklar gibi ey şanlı hilal!  
Olsun artık dökülen kanlarımın hepsi helal!  
Ebediyen sana yok, ırkıma yok izmihlal:  
Hakkıdır, hür yaşamış bayrağımın hürriyet;  
Hakkıdır, Hakk'a tapan, milletimin istiklal!

Mehmet AKİF ERSOY

*Öğretmenler;  
Yeni Nesil Sizin  
Eseriniz Olacaktır.*

*K. Atatürk*



## GENÇLİĞE HİTABE

Ey Türk gençliği! Birinci vazifen, Türk İstiklalini, Türk cumhuriyetini, ilelebet, muhafaza ve müdafaa etmektir.

Mevcudiyetinin ve istikbalinin yegane temeli budur. Bu temel, senin, en kıymetli hazinendir. İstikbalde dahi, seni, bu hazineden, mahrum etmek isteyecek, dahili ve harici, bedhahların olacaktır. Bir gün, istiklal ve cumhuriyeti müdafaa mecburiyetine düşersen, vazifeye atılmak için, içinde bulunacağın vaziyetin imkan ve şeraitini düşünmeyeceksin! Bu imkan ve şerait, çok namüsaıt bir mahiyette tezahür edebilir. İstiklal ve cumhuriyetine kastedecek düşmanlar, bütün dünyada emsali görülmemiş bir galibiyetin mümessili olabilirler. Cebren ve hile ile aziz vatanın, bütün kaleleri zapt edilmiş, bütün tersanelerine girilmiş, bütün orduları dağıtılmış ve memleketin her köşesi bilfiil işgal edilmiş olabilir. Bütün bu şeraitten daha elim ve daha vahim olmak üzere, memleketin dahilinde, iktidara sahip olanlar gaflet ve dalalet ve hatta hiyanet içinde bulunabilirler. Hatta bu iktidar sahipleri şahsi menfaatlerini, müstevlerin siyasi emelleriyle tevhit edebilirler. Millet, fakr u zaruret içinde harap ve bitap düşmüş olabilir.

Ey Türk istikbalinin evladı! İşte, bu ahval ve şerait içinde dahi, vazifen; Türk istiklal ve cumhuriyetini kurtarmaktır! Muhtaç olduğun kudret, damarlarındaki asil kanda, mevcuttur!

*K. Atatürk*

## OKUL VE KURUM BİLGİLERİ

İli: Bursa			İlçesi: İznik		
Adres:	Boyalıca Mahallesi		Coğrafi Konum (link):		
Telefon Numarası:	0 (224) 762 20 30		Faks Numarası:	0 (224) 762 20 66	
e- Posta Adresi:	<a href="mailto:724663@meb.k12.tr">724663@meb.k12.tr</a>		Web sayfası adresi:	<a href="http://boyalicaortaokulu.meb.k12.tr">http://boyalicaortaokulu.meb.k12.tr</a>	
Kurum Kodu:	724663		Öğretim Şekli:	Tam Gün	
Okulun Hizmete Giriş Tarihi : 1993			Toplam Çalışan Sayısı	12	
Öğrenci Sayısı:	Kız	47	Öğretmen Sayısı	Kadın	7
	Erkek	48		Erkek	4
	Toplam	95		Toplam	11
Derslik Başına Düşen Öğrenci Sayısı		:19	Şube Başına Düşen Öğrenci Sayısı		19
Öğretmen Başına Düşen Öğrenci Sayısı		:6	Şube Başına 30'dan Fazla Öğrencisi Olan Şube Sayısı		0
Öğrenci Başına Düşen Toplam Gider Miktarı		263TL	Öğretmenlerin Kurumdaki Ortalama Görev Süresi		3

## Sunuş

“Müsbet bilimlerin temellerine dayanan, güzel sanatları seven, fikir terbiyesinde olduğu kadar beden terbiyesinde de kabiliyeti artmış ve yükselmiş olan erdemli, kudretli bir nesil yetiştirmek, ana siyasetimizin açık dileğidir. “ *(Mustafa Kemal Atatürk)*

Geçmişten günümüze insanoğlunun gerçekleştirdiği çalışmalar sonucunda teknolojik ve sosyal anlamda gelişmişliğin ulaştığı hız, artık kaçınılmazları da önümüze sererek kendini göstermektedir. Güçlü ekonomik ve sosyal yapı, güçlü bir ülke olmanın ve tüm değişikliklerde dimdik ayakta durabilmenin kaçınılmazlığı da oldukça büyük önem taşımaktadır. Gelişen ve sürekliliği izlenebilen, bilgi ve planlama temellerine dayanan güçlü bir yaşam standardı ve ekonomik yapı; stratejik amaçlar, hedefler ve planlanmış zaman diliminde gerçekleşecek uygulama faaliyetleri ile (STRATEJİK PLAN) oluşabilmektedir. Boyalıca Orta Okulu olarak, daha iyi bir eğitim seviyesine ulaşmak düşüncesiyle sürekli yenilenmeyi ve kalite kültürünü kendimize ilke edinmeyi amaçlamaktayız. Kalite kültürü oluşturmak için eğitim ve öğretim başta olmak üzere insan kaynakları ve kurumsallaşma, sosyal faaliyetler, alt yapı, toplumla ilişkiler ve kurumlar arası ilişkileri kapsayan stratejik planı hazırlanmıştır.

Büyük önder Atatürk ü örnek alan bizler ;Çağa uyum sağlamış, geleceğimizin teminatı olan öğrencilerimizi daha iyi imkanlarla yetiştirip, düşünce ufku ve yenilikçi ruhu açık Türkiye Cumhuriyetinin çitasını daha yükseklerle taşıyan bireyler olması için öğretmenleri ve idarecileriyle özverili bir şekilde tüm azmimizle çalışmaktayız. Boyalıca Orta Okulu olarak en büyük amacımız yalnızca Ortaokul mezunu çocuklar yetiştirmek değil, girdikleri her türlü alanda çevresindekilere ışık tutan, hayata hazır, hayatı aydınlatan, bizleri daha da ileriye götürecektir. Stratejik Plan' da belirlenen hedeflerimizi ne ölçüde gerçekleştirdiğimiz, plan dönemi içindeki her yılsonunda gözden geçirilecek ve gereken revizyonlar yapılacaktır. Boyalıca Orta Okulu Stratejik Planında belirtilen amaç ve hedeflere ulaşmamızın Okulumuzun gelişme ve kurumsallaşma süreçlerine önemli katkılar sağlayacağına inanmaktayız. Planın hazırlanmasında emeği geçen Strateji Yönetim Ekibine, öğretmen, öğrenci ve velilerimize teşekkür ederim.

***Mahmut KOCADAĞ***

***Okul Müdürü***



# İÇİNDEKİLER

<b>SUNUŞ</b> .....	<b>V</b>
<b>1. GİRİŞ VE STRATEJİK PLANIN HAZIRLIK SÜRECİ</b> .....	<b>2</b>
1.1 STRATEJİ GELİŞTİRME KURULU VE STRATEJİK PLAN EKİBİ .....	2
1.2 PLANLAMA SÜRECİ .....	2
<b>2. DURUM ANALİZİ</b> .....	<b>4</b>
2.1 KURUMSAL TARİHÇE .....	5
2.2 UYGULANMAKTA OLAN STRATEJİK PLANIN DEĞERLENDİRİLMESİ .....	6
2.3 MEVZUAT ANALİZİ .....	6
2.4 ÜST POLİTİKA BELGELERİ ANALİZİ .....	7
2.5 FAALİYET ALANLARI İLE ÜRÜN/HİZMETLERİN BELİRLENMESİ .....	8
2.6 PAYDAŞ ANALİZİ .....	9
2.6.1 Öğrenci Anketi Sonuçları: .....	11
2.6.2 Öğretmen Anketi Sonuçları: .....	13
2.6.3 Veli Anketi Sonuçları: .....	15
2.7 KURULUŞ İÇİ ANALİZ .....	17
2.7.1 TEŞKİLAT ŞEMASI .....	19
2.7.1.1 Okulumuz Bina ve Alanları .....	20
2.7.1.2 Sınıf ve Öğrenci Bilgileri .....	21
2.7.2 İNSAN KAYNAKLARI .....	21
2.7.3 TEKNOLOJİK DÜZEY .....	25
2.8 ÇEVRE ANALİZİ (PESTLE) .....	28
2.9 GÜÇLÜ VE ZAYIF YÖNLER İLE FIRSATLAR VE TEHDİTLER (GZFT) ANALİZİ .....	29
2.10 TESPİT VE İHTİYAÇLARIN BELİRLENMESİ .....	31
<b>3. GELECEĞE BAKIŞ</b> .....	<b>33</b>
3.1 MİSYONUMUZ .....	33
3.2 VİZYONUMUZ .....	33
3.3 TEMEL DEĞERLERİMİZ .....	33
3.4 AMAÇ, HEDEF VE PERFORMANS GÖSTERGESİ İLE STRATEJİLER .....	35
<b>4. MALİYETLENDİRME</b> .....	<b>52</b>
<b>5. İZLEME VE DEĞERLENDİRME</b> .....	<b>54</b>

# **1.BÖLÜM**

## **GİRİŞ VE STRATEJİK PLANIN HAZIRLIK SÜRECİ**



# 1. GİRİŞ VE STRATEJİK PLANIN HAZIRLIK SÜRECİ

## 1.1 Strateji Geliştirme Kurulu ve Stratejik Plan Ekibi

Stratejik Planlama çalışmaları, Millî Eğitim Bakanlığı Strateji Geliştirme Başkanlığınının 2022-21 Sayılı Genelgesi gereğince başlatılmıştır.

Strateji Geliştirme Kurulu: Okul müdürünün başkanlığında, bir okul müdür yardımcısı, bir öğretmen ve okul/aile birliği başkanı ile bir yönetim kurulu üyesi olmak üzere 5 kişiden oluşan üst kurul kurulur.

Stratejik Plan Ekibi: Okul müdürü tarafından görevlendirilen ve üst kurul üyesi olmayan müdür yardımcısı başkanlığında, belirlenen öğretmenler ve gönüllü velilerden oluşur.

*Tablo 1. Strateji Geliştirme Kurulu ve Stratejik Plan Ekibi Tablosu*

Strateji Geliştirme Kurulu Bilgileri		Stratejik Plan Ekibi Bilgileri	
Adı Soyadı	Ünvanı	Adı Soyadı	Ünvanı
MAHMUT KOCADAĞ	OKUL MÜDÜRÜ	ESRA BÖLÜKBAŞ	MÜDÜR YRD.
ESRA BÖLÜKBAŞ	MÜDÜR YRD.	İBRAHİM FİNDİK	ÖĞRETMEN
CÜNEYT ÇOLAK	ÖĞRETMEN	NESRİN BAKIRCI	ÖĞRETMEN
MUTLU EKŞİ	OKUL AİLE BİR. BAŞKANI	ZEKİYE GÜLER KARTAL	ÖĞRETMEN
FAHRİYE GÜMÜŞ CEP	OKUL AİLE BİR. YÖN. KUR. ÜYE.	ESHABİL İYİ	ÖĞRETMEN
BÜŞRA KALKAN	VELİ	NEJAT ÖZKAN	ÖĞRETMEN

## 1.2 Planlama Süreci

2024-2028 dönemi stratejik plan hazırlanması süreci Üst Kurul ve Stratejik Plan Ekibinin oluşturulması ile başlamıştır. Ekip tarafından oluşturulan çalışma takvimi kapsamında ilk aşamada durum analizi çalışmaları yapılmış ve durum analizi aşamasında paydaşlarımızın plan sürecine aktif katılımını sağlamak üzere paydaş anketi, toplantı ve görüşmeler yapılmıştır.

Durum analizinin ardından geleceğe yönelim bölümüne geçilerek okulumuzun amaç, hedef, gösterge ve eylemleri belirlenmiştir. Çalışmaları yürüten ekip ve kurul bilgileri alta verilmiştir.

# **2.BÖLÜM**

## **DURUM ANALİZİ**

## 2. DURUM ANALİZİ

Stratejik planlama sürecinin ilk adımı olan durum analizi, okulumuzun/kurumumuzun “neredeyiz?” sorusuna cevap vermektedir. Okulumuzun/kurumumuzun geleceğe yönelik amaç, hedef ve stratejiler geliştirebilmesi için öncelikle mevcut durumda hangi kaynaklara sahip olduğu ya da hangi yönlerinin eksik olduğu ayrıca, okulumuzun/kurumumuzun kontrolü dışındaki olumlu ya da olumsuz gelişmelerin neler olduğu değerlendirilmiştir. Dolayısıyla bu analiz, okulumuzun/kurumumuzun kendisini ve çevresini daha iyi tanımasına yardımcı olacak ve stratejik planın sonraki aşamalarından daha sağlıklı sonuçlar elde edilmesini sağlayacaktır.

Durum analizi bölümünde, aşağıdaki hususlarla ilgili analiz ve değerlendirmeler yapılmıştır;

- Kurumsal tarihçe
- Uygulanmakta olan planın değerlendirilmesi
- Mevzuat analizi
- Üst politika belgelerinin analizi
- Faaliyet alanları ile ürün ve hizmetlerin belirlenmesi
- Paydaş analizi
- Kuruluş içi analiz
- Dış çevre analizi (Politik, ekonomik, sosyal, teknolojik, yasal ve çevresel analiz)
- Güçlü ve zayıf yönler ile fırsatlar ve tehditler (GZFT) analizi
- Tespit ve ihtiyaçların belirlenmesi

## 2.1 Kurumsal Tarihçe

Okulumuz; Cumhuriyetin ilanına mütakiben Harf İnkılabından Sonra 1928 yılında İlkokulu olarak köy camiiinin yanında bir öğretmen ve 25 öğrenci ile öğretim hayatına başlamıştır. 1945 yılında köylüler tarafından Üç derslikli olarak yaptırılan okul 2 öğretmenle Boyalıca İlkokulu olarak öğretime devam etmiştir. Eski Bina İl Daimi Encümeninin 08.10.1963 tarih ve 823 no'lu karar ile yıkılmıştır. 1954 yılında eski bina ihtiyaca cevap vermeyince önce bir derslane, bu da ihtiyaca cevap vermeyince bir derslane daha ek yapılmış olup 5 sınıf olarak normal eğitime 1975 yılına kadar bu binada sürdürülmüştür. 1975 yılında iki katlı, 8 derslikli olarak devlet tarafından yaptırılan bina İlkokula devredilip eğitim ve öğretim bu binada sürdürülmüştür. 5 derslikli eski bina, 13 Aralık 1993 yılında yıkılmış olup yerine "Kendi Okulunu Kendin Yap" kampanyası başlatılarak, 1975 yılında yaptırılan binaya ek olarak iki katlı, 8 derslikli, bir öğretmenler odası olmak üzere binanın yapımına başlanmış olup, ince işçiliği devlet tarafından yapılan binaya kalorifer dairesi eklenip bütün okul sobalı ısınmadan kaloriferli ısınmaya geçilmiştir. Bu binada bir süre ikili eğitim görüldükten sonra 2014-2015 eğitim öğretim yılında ilkokul binamız inşa edilmiş olup, normal eğitime geçilmiştir.

## 2.2 Uygulanmakta Olan Stratejik Planın Deęerlendirilmesi

Uygulanmakta olan stratejik planın deęerlendirilmesi yapılmıřtır. Planın uygulanmıř olan dönemine iliřkin hedef ve göstergeler bazında başarılı olduęu tespit edilmiřtir. Bu çalıřmanın amacı; yeni stratejik planda yer alacak amaç, hedef ve performans göstergelerinin doęru bir çerçevede belirlenmesini saęlamaktır. Bu çalıřma için uygulanmakta olan stratejik planın izleme ve deęerlendirme bölümünde detayları verilen stratejik plan izleme ile stratejik plan deęerlendirme tablolarından yararlanılmıřtır.

Uygulanmakta olan stratejik planın deęerlendirilmesi sonucu hedef ve performans göstergelerinde hedeflenen sonuçlara ulařılmıřtır.

Mevcut çevre řartları, riskler ve üst politika belgelerinden gelen sorumluluklar dikkate alındıęında söz konusu hedeflerin yeni planda yer alınmasının iyi olacaęı düşünölmüřtür.

## 2.3 Mevzuat Analizi

Mevzuat analizini deęerlendirmesi yapılmıřtır. Okul idaresi ve çalıřanları olarak mevzuatın gerektirdięi çalıřmalar yapılmıř olup, öęretmen, öęrenci ve velilerimizle durum analizi yapılmıřtır.

### **Mevzuat Analizi Ařamasında Cevaplandırılması Gereken Temel Sorular**

- İhtiyaca göre mevzuatlarda hızlı ve sürekli güncelleme yapılması
- Yasal olarak eęitime büyük önem verilmesi
- Kapasiteyi ařsa bile öęrenci kaydı alınması yasal olarak zorunlu olması

## 2.4 Üst Politika Belgeleri Analizi

Üst politika belgeleri;

- 12. Kalkınma Planı
- Cumhurbaşkanlığı Programı,
- Orta Vadeli Program,
- Cumhurbaşkanlığı Yıllık Programı,
- Millî Eğitim Bakanlığı Stratejik Planı,
- İl Millî Eğitim Müdürlüğü Stratejik Planı,
- İlçe Millî Eğitim Müdürlüğü Stratejik Planı

*Tablo - Üst Politika Belgeleri Analizi Tablosu*

Temel Üst Politika Belgeleri	Diğer Üst Politika Belgeleri
Kalkınma Planları	İlçe Millî Eğitim Müdürlüğü Stratejik Planı
Orta Vadeli Programlar	Bursa Eskişehir Bilecik (BEBKA) Bölge Planı (2014-2023)
Cumhurbaşkanlığı Yıllık Programları	Türkiye Yeterlilikler Çerçevesi
MEB 2024-2028 Stratejik Planı	Bursa İl MEM 2024-2028 Stratejik Planı
20. Millî Eğitim Şura Kararları	Bursa Büyükşehir Belediyesi 2020-2024 Stratejik Planı

*Tablo 5 Üst Politika Belgeleri*

MEB, il millî eğitim müdürlüğü ve ilçe millî eğitim müdürlüğü stratejik planları incelendi. Ayrıca; yerel yönetim düzenlemeleri de dış çevrenin incelenmesi aşamasında göz önünde bulundurulması gereken bir unsur olduğu görüldü.

Üst politika belgeleri ile stratejik plan ilişkisini gösteren tabloya stratejik planda yer verildi.

## 2.5 Faaliyet Alanları ile Ürün/Hizmetlerin Belirlenmesi

Mevzuat analizi çıktıları dolayısıyla görev ve sorumluluklar dikkate alınarak okulumuzun sunduğu temel ürün ve hizmetler belirlendi. Belirlenen ürün ve hizmetler Tablo 3'te belirtildiği gibi belirli faaliyet alanları altında toplandı. Faaliyet alanları ile ürün ve hizmetlerin belirlenmesi amaç, hedef ve stratejilerin oluşturulması aşamasında yönlendirici oldu.

*Tablo 3. Faaliyet Alanlar/Ürün ve Hizmetler Tablosu*

Faaliyet Alanı	Ürün/Hizmetler
Öğretim-eğitim faaliyetleri	Öğrenci İşleri Kayıt-nakil işleri Devam-devamsızlık Sınıf geçme Sınav hizmetleri
Rehberlik faaliyetleri	Öğrencilere rehberlik yapmak Velilere rehberlik etmek Rehberlik faaliyetlerini yürütmek
Sosyal faaliyetler	Değerler Eğitimi ile ilgili çalışmaların en az aylık bir kez düzenlenerek veli öğretmen ve öğrencilerin katılmasını teşvik etmek.
Sportif faaliyetler	Okul olarak katıldığımız sportif faaliyet sayısını arttıracak gerekli önlemleri almak
Kültürel ve sanatsal faaliyetler	Kurum içinde birlik ve beraberliğin sağlanması amacıyla her ay en az bir etkinliğin düzenlenmesi.
İnsan kaynakları faaliyetleri (mesleki gelişim faaliyetleri, personel etkinlikleri...)	Öğretmen, öğrenci ve velilere düzenli olarak seminerler verilmesi
Okul aile birliği faaliyetleri	Okulun ihtiyaçlarını karşılayabilmek için hayırsever, yerel yönetim ve velilerle yardımlaşma
Öğrencilere yönelik faaliyetler	Ders başarısı için denemeler yapılması
Ölçme değerlendirme faaliyetleri	Sonuçların analizi ve başarının artırılması
Öğrenme ortamlarına yönelik faaliyetler	Fiziki şartlarının iyileştirilmesi
Ders dışı faaliyetler	Ders dışı etkinliklerle öğrencilerin vizyonunu genişletme

## 2.6 Paydaş Analizi

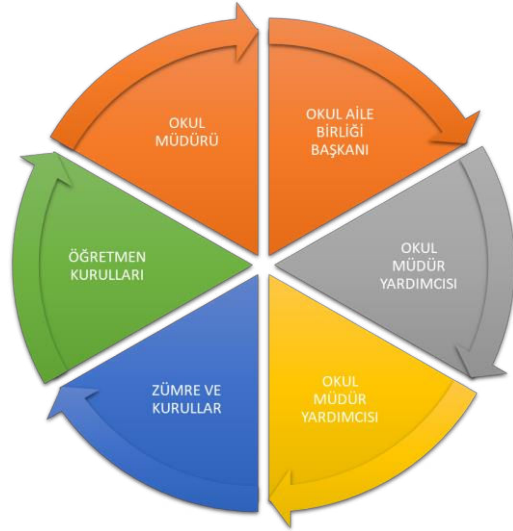
Paydaş analizi kapsamında, öncelikle paydaşlar belirlenerek iç ve dış paydaş olarak tasnif edilmiştir. Katılımcılığı artırmak ve paydaş görüşlerini plana yansıtılabilmek amacıyla anket uygulaması, mülakat, atölye çalışması ve toplantılardan yararlanılmıştır.

*Tablo 4. Paydaş Sınıflandırma ve Önceliklendirme Tablosu*

PAYDAŞLAR	İÇ PAYDAŞ	DIŞ PAYDAŞ	ÖNCELİĞİ (5 Yüksek Öncelik -1 Düşük Öncelik)
Millî Eğitim Bakanlığı		X	5
Valilik		X	1
İl Millî Eğitim Müdürlüğü		X	5
Kaymakamlık		X	1
İlçe Millî Eğitim Müdürlüğü	X		5
Öğretmenler	X		5
Öğrenciler	X		5
Veliler		X	5
Okul Aile Birliği	X		5
Diğer çalışanlar		X	3
Uludağ Üniversitesi		X	1
İzmit Belediyesi		X	1
Güvenlik Güçleri (Emniyet, Jandarma)		X	1
Muhtarlık		X	3
Sivil Toplum Kuruluşları		X	2



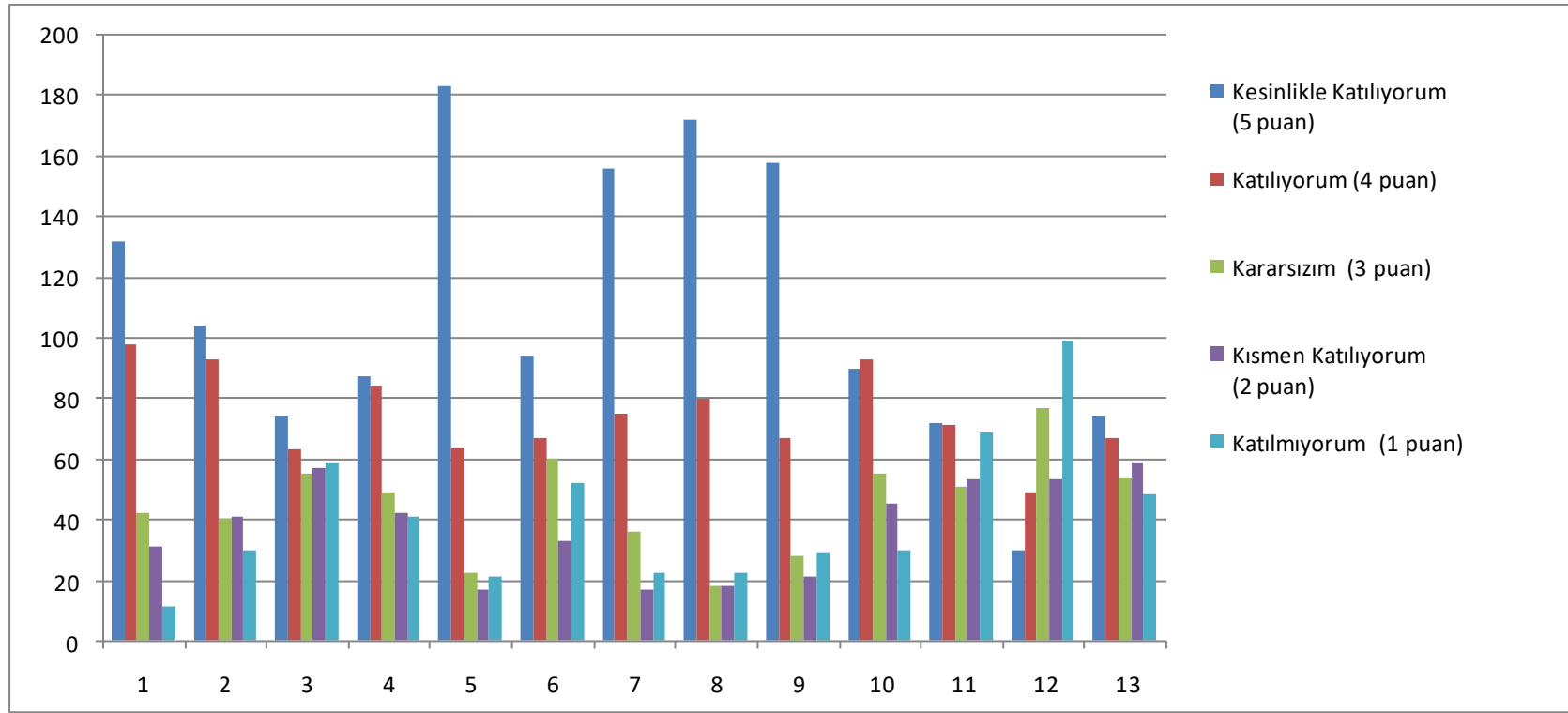
Kurumumuzun temel paydařları öğrenci, veli ve öğretmen olmakla birlikte eğitimin dışsal etkisi nedeniyle okul çevresinde etkileşim içinde olunan geniş bir paydař kitlesi bulunmaktadır. Paydařlarımızın görüşleri anket, toplantı, dilek ve istek kutuları, elektronik ortamda iletilen önerilerde dâhil olmak üzere çeşitli yöntemlerle sürekli olarak alınmaktadır.



Paydař anketlerine ilişkin ortaya çıkan temel sonuçlara altta yer verilmiştir : Paydařlarımız olan öğrenci, öğretmen ve velilere aşağıdaki 13(onüç) soru sorulmuştur ve sonuçlar grafiklerle değerlendirilmiştir.

## 2.6.1 Öğrenci Anketi Sonuçları:

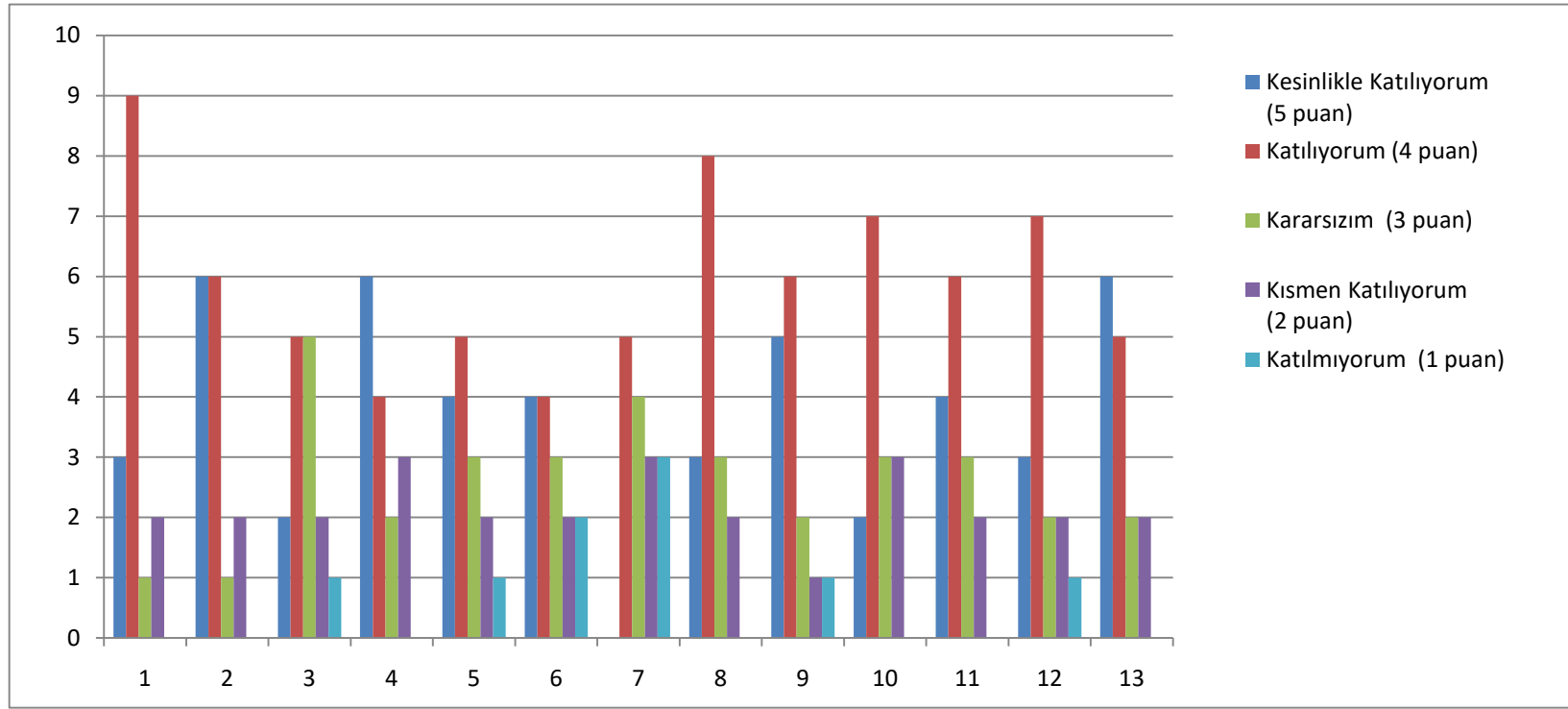
- 1-Öğretmenlerimle ihtiyaç duyduğumda rahatlıkla görüşebilirim.
- 2-Okul müdürü ile ihtiyaç duyduğumda rahatlıkla konuşabiliyorum.
- 3-Okulun rehberlik servisinden yeterince yararlanabiliyorum.
- 4-Okula ilettiğimiz öneri ve isteklerimiz dikkate alınır.
- 5-Okulda kendimi güvende hissediyorum.
- 6-Okulda öğrencilerle ilgili alınan kararlarda bizlerin görüşleri alınır.
- 7-Öğretmenler yeniliğe açık olarak derslerin işlenişinde çeşitli yöntemler kullanmaktadır.
- 8-Derslerde konuya göre uygun araç gereçler kullanılmaktadır.
- 9-Teneffüslerde ihtiyaçlarımı giderebiliyorum.
- 10-Okulun içi ve dışı temizdir.
- 11-Okulun binası ve diğer fiziki mekânlar yeterlidir.
- 12-Okul kantininde satılan malzemeler sağlıklı ve güvenlidir.
- 13-Okulumuzda yeterli miktarda sanatsal ve kültürel faaliyetler düzenlenmektedir.



Öğrenci anketini grafik'te de gördüğümüz gibi değerlendirirsek; Öğrenciler Okulda kendilerini güvende hissedip okulu sevmektedirler. Yeniliğe açık öğretmenlerle istedikleri zamanda iletişime geçip sorunlarını rahatlıkla dile getirmektedirler. Okulumuzun temiz olduğu, ders araç gereci bakımında yeterli olduğu ve sınıfların kalabalık olmadığı rahat bir ortamda ders işlediklerini belirtmektedir. Ancak; Okulun fiziki şartlarının yeterli düzeyde olmadığı, okulda yeterli derecede rehberlik hizmetlerinden yararlanamadığı, kantinde satılan malzemelerin yeterli düzeyde olmadığı, sanatsal ve kültürel faaliyetlerin yeterli olmadığını belirtmektedir.

## 2.6.2 Öğretmen Anketi Sonuçları:

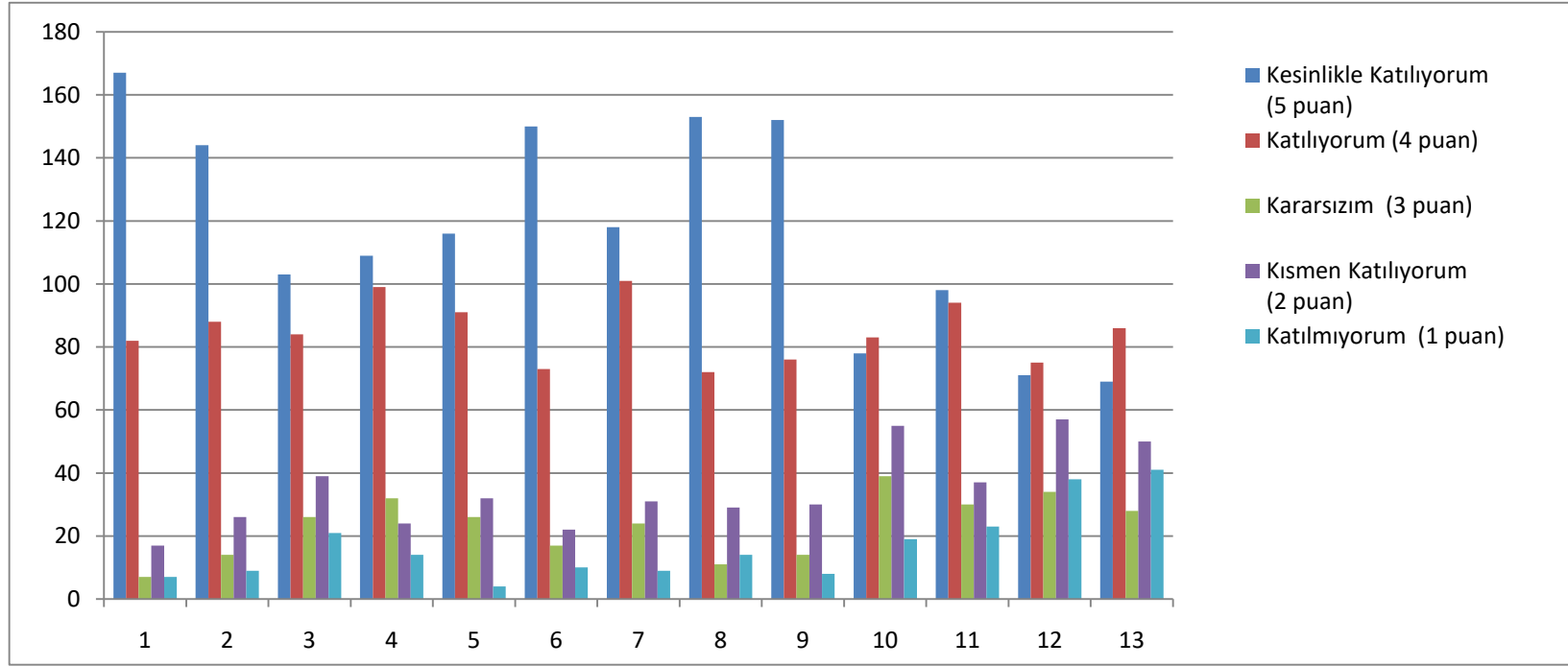
- 1-Okulumuzda alınan kararlar, çalışanların katılımıyla alınır.
- 2-Kurumdaki tüm duyurular çalışanlara zamanında iletilir.
- 3-Her türlü ödüllendirmede adil olma, tarafsızlık ve objektiflik esastır.
- 4-Kendimi, okulun değerli bir üyesi olarak görürüm.
- 5-Çalıştığım okul bana kendimi geliştirme imkânı tanımaktadır.
- 6-Okul, teknik araç ve gereç yönünden yeterli donanıma sahiptir.
- 7-Okulda çalışanlara yönelik sosyal ve kültürel faaliyetler düzenlenir.
- 8-Okulda öğretmenler arasında ayırım yapılmamaktadır.
- 9-Okulumuzda yerelde ve toplum üzerinde olumlu etki bırakacak çalışmalar yapmaktadır.
- 10-Yöneticilerimiz, yaratıcı ve yenilikçi düşüncelerin üretilmesini teşvik etmektedir.
- 11-Yöneticiler, okulun vizyonunu, stratejilerini, iyileştirmeye açık alanlarını vs. çalışanlarla paylaşır.
- 12-Okulumuzda sadece öğretmenlerin kullanımına tahsis edilmiş yerler yeterlidir.
- 13-Alanıma ilişkin yenilik ve gelişmeleri takip eder ve kendimi güncellerim.



Öğretmen anketini değerlendirdiğimizde; Okula olan aidiyet değeri yüksek, kurumu benimseyen, eşit ve adil davranıldığını düşünen, idarenin işlerini zamanında yaptığını belirten, öğretmen gelişimi için yeterli ortamın oluşturulduğu, fırsatların sunulduğu çalışanlara destek olunduğu belirtilmektedir. Öğretmenler arası işbirliğinin yapılıp, yapılacak çalışmalarda veya alınacak kararlarda öğretmen görüşünün dikkate alındığı ortak karar verildiği görülmektedir. Ancak; Okulun fiziki şartlarını yetersiz olduğu, Bilişim Teknolojileri ve Fen Bilimleri laboratuvarlarının olmadığı, Öğrenci potansiyelinin sürekli arttığı yeterli düzeyde sosyal ve kültürel faaliyet düzenlenmediği belirtilmektedir.

### 2.6.3 Veli Anketi Sonuçları:

- 1-İhtiyaç duyduğumda okul çalışanlarıyla rahatlıkla görüşebiliyorum.
- 2-Bizi ilgilendiren okul duyurularını zamanında öğreniyorum.
- 3-Öğrencimle ilgili konularda okulda rehberlik hizmeti alabiliyorum.
- 4-Okula ilettiğim istek ve şikâyetlerim dikkate alınıyor.
- 5-Öğretmenler yeniliğe açık olarak derslerin işlenişinde çeşitli yöntemler kullanmaktadır.
- 6-Okulda yabancı kişilere karşı güvenlik önlemleri alınmaktadır.
- 7-Okulda bizleri ilgilendiren kararlarda görüşlerimiz dikkate alınır.
- 8-E-Okul Veli Bilgilendirme Sistemi ile okulun internet sayfasını düzenli olarak takip ediyorum.
- 9-Çocuğumun okulunu sevdiğini ve öğretmenleriyle iyi anlaştığını düşünüyorum.
- 10-Okul, teknik araç ve gereç yönünden yeterli donanıma sahiptir.
- 11-Okul her zaman temiz ve bakımlıdır.
- 12-Okulun binası ve diğer fiziki mekânlar yeterlidir.
- 13-Okulumuzda yeterli miktarda sanatsal ve kültürel faaliyetler düzenlenmektedir.



Veli anketini değerlendirdiğimizde; İhtiyaç duyduğumda okul çalışanlarıyla her zaman rahatlıkla görüşme imkanım var.Öğrencimle ilgili sorunlar olduğunda ilgililer,devamsızlık yaptığı zaman hemen arayıp bilgi veriyorlar.Okul temiz bakımlı olup,öğrenciler için giriş ve çıkışlarda gerekli güvenlik tedbirleri alındığı,teneffüslerde nöbetçi öğretmenler tarafından kontrol edildiği görülmektedir.Derler araç gereçlerle işlendiği öğrencilerle yeterli derecede ilgilenildiği,okul sitesinin güncel olduğu,e-okula bilgilerin zamanında girildiği toplantılarda görüşlerinin dikkate alındığı belirtilmektedir.Ancak;Okulun rehberlik servisinin çalışmadığı,fiziki anlamda yetersiz olduğu toplantı yapılacak salonun dahi olmadığı yapılan çalışmaların gösteri olarak sunulmadığı belirtilmiştir.Okul Laboratuvarının olmaması,sıraların ve masaların eski olması kantinin yeterli hizmeti vermemesini,yeterli düzeyde sosyal etkinlik ve gezi düzenlenmediği belirtilmiştir.

## 2.7 Kuruluş İçi Analiz

### İçsel Faktörler

#### Güçlü Yönler

Öğrenciler	Sınıf mevcutlarının eğitim-öğretime elverişli olması, Öğrencilerin okula devam-devamsızlık sorunun olmaması, Eğitim öğretime ilgili öğrenci potansiyelinin olması
Çalışanlar	Teknolojik alt yapıdan öğretmenlerin yararlanma düzeylerinin yüksek olması. Genç ve dinamik bir eğitim çalışanlarının bulunması. Yenilikçi ve kendini yetiştirmeye, geliştirmeye açık personelin bulunması, Kurum kültürünü benimsemiş lider kadronun bulunması
Veliler	Eğitim öğretim ile ilgili velilerin olması, Okul, öğrenci ve veli iletişimine önem veren, Okula her zaman destek olabilecek ilgili ve fedakar velilerin olması
Bina ve Yerleşke	Öğrenci başına düşen açık alan oranının yeterli olması, Okulun dağınık ve geniş yapıda olmaması aile ortamının oluşmasını sağlaması, Kolay ulaşılabilir olması
Donanım	Teknolojik alt yapının, donanımın ve öğretmenlerin teknolojik birikimlerinin yeterli olması.
Bütçe	Okulun ihtiyacını karşılayacak çeşitliliğe sahip ekonomik kaynakların olması
Yönetim Süreçleri	Okul yönetimi ile öğretmenlerin koordineli olarak çalışarak, kurullarda birlikte alınan kararların uygulanması
İletişim Süreçleri	Okul yönetimi, Öğretmenler, Öğrenci ve Veli ile iletişim kanallarının daima açık olması



## Zayıf Yönler

Öğrenciler	Günümüz en büyük problemlerinden teknolojik bağımlılığın fazla ve okuma alışkanlığının az olması, Öğrencilerin bir bölümünde aileden kaynaklanan tarım-arazi alışkanlıklarının devam etmesi ve bu yönde kendilerini geliştirme isteği,
Çalışanlar	Çalışanların bir kısmının kurum kültürünü benimsememesi, Her yıl değişen yardımcı hizmetli çalışanların yeterli donanıma sahip olmaması
Veliler	Özellikle sınıflar bazında görüşme ihtiyacı duyulan öğrenci velilerinin iletişime geçmemesi, Arazi işlerinin eğitimden önce gelmesi
Bina ve Yerleşke	Okul içerisinde yapılacak etkinlikleri sergileyecek alanın olmaması, Toplantı salonunun bulunmaması
Donanım	Bazı donatım alanlarının olmaması. (Resim, Müzik, Spor, Laboratuvar)
Bütçe	Kurumun net bütçesinin olmayışı, Harcamalarda risk alınmasını sağlıyor. (Kırtasiye, Temizlik, Bilişim...vb gibi harcamalar)
Yönetim Süreçleri	Rehberlik öğretmenin olmaması görevlendirme Rehber Öğretmenin kurumu ve öğrencileri tanımaması çalışmalarının etkili ve verimli olmamasını sağlıyor.
İletişim Süreçleri	Günümüzde velilerin ve personelin iletişim araçlarını sık aralıklarla değiştirmesi zamanında ulaşamama,

## 2.7.1 Teşkilat Şeması

### Çalışan Bilgileri

Okulumuzun çalışanlarına ilişkin bilgiler altta yer alan tabloda belirtilmiştir.

#### Çalışan Bilgileri Tablosu

Unvanı	Erkek	Kadın	Toplam
Okul Müdürü ve Müdür Yardımcısı	1	1	2
Sınıf Öğretmeni	0	0	0
Branş Öğretmeni	3	5	8
Rehber Öğretmen	0	0	0
İdari Personel	0	0	0
Yardımcı Personel	0	1	1
Güvenlik Personeli	0	0	0
<b>Toplam Çalışan Sayıları</b>	<b>4</b>	<b>7</b>	<b>11</b>

## 2.7.1.1 Okulumuz Bina ve Alanları

Okulumuzun binası ile açık ve kapalı alanlarına ilişkin temel bilgiler altta yer almaktadır.

### Okul Yerleşkesine İlişkin Bilgiler

Okul Bölümleri		Özel Alanlar	Var	Yok
Okul Kat Sayısı	Z+1	Çok Amaçlı Salon		X
Derslik Sayısı	5	Çok Amaçlı Saha	X	
Derslik Alanları (m2)	30,5	Kütüphane	X	
Kullanılan Derslik Sayısı	5	Fen Laboratuvarı		X
Şube Sayısı	5	Bilgisayar Laboratuvarı	X	
İdari Odaların Alanı (m2)	15	İş Atölyesi		X
Öğretmenler Odası (m2)	30,5	Beceri Atölyesi		X
Okul Oturum Alanı (m2)	400	Pansiyon		X
Okul Bahçesi (Açık Alan)(m2)	2400			
Okul Kapalı Alan (m2)	400			
Sanatsal, bilimsel ve sportif amaçlı toplam alan (m <sup>2</sup> )	230			
Kantin (m2)	20			
Tuvalet Sayısı	8			

### 2.7.1.2 Sınıf ve Öğrenci Bilgileri

Okulumuzda yer alan sınıfların öğrenci sayıları alttaki tabloda verilmiştir.

SINIFI	ERKEK	KIZ	Toplam
ÖZEL EĞİTİM ANASINIFI 6/ A	1	0	1
5/A	13	7	20
6/A	13	11	24
7/A	10	16	26
8/A	11	13	24
<b>TOPLAM</b>	<b>48</b>	<b>47</b>	<b>95</b>

### 2.7.2 İnsan Kaynakları

Bu bölümde; okulumuz personeline ilişkin nicel veriler ile personelin sahip olduğu niteliklerin analizi yapılmıştır.

Okul/kurumda çalışanlar ve görevleri belirlenir. Ayrıca;

- Kurumun sahip olduğu toplam norm kadro sayısı,
- Çalışan toplam personel sayısı,
- İhtiyaç duyulan branşlar ve ihtiyaç sayısı,

- Buna bağılı olarak yapılan istihdam sayısı,
- Personelin nasıl atandığı,
- Varsa geçici personelin alındığı kaynağı,
- Kadrosu olmayıp da sözleşmeli çalıştırılan personelin sayısı,
- Eğitim düzeyi, gönüllü olarak aldığı diğere görevler,
- Okul/kuruma son -en az- iki yılda gelen giden personel sayısı mümkün ise neden okul/kurumdan tayin istedikleri,
- Ortalama okulda çalışma yılı,
- Ortalama hizmet içi eğitim saati,
- Çalışana verilen ödül ve ceza sayısı gibi hususlar tablo hâlinde düzenlenebilir.
- Okul/kurumda çalışan yönetici, öğretmen, diğere personelin görevlerinin neler olduğu belirlenmelidir.

*Tablo 5. Çalışanların Görev Dağılımı*

<b>Çalışanın Ünvanı</b>	<b>Görevleri</b>
Okul /Kurum Müdürü	Okulda sevk ve idareyi sağlamak
Müdür Baş Yardımcısı	-
Müdür Yardımcısı	Eğitim, öğretime destek olmak ve idari konularda yardımcı olmak
Atölye ve Bölüm Şefleri	-
Öğretmenler	Eğitim öğretime destek olmak
Yönetim İşleri ve Büro Memuru	-
Yardımcı Hizmetler Personeli	Okul temizliği ile ilgili iş ve işlemler

**Tablo 6. İdari Personelin Hizmet Süresine İlişkin Bilgiler**

Hizmet Süreleri	2024 Yıl İtibarıyla	
	Kişi Sayısı	%
1-4 Yıl	2	100
5-6 Yıl	0	0
7-10 Yıl	0	0
10 Yıl ve Üzeri	0	0

**Tablo 7. Öğretmenlerin Hizmet Süreleri (Yıl İtibarıyla)**

Hizmet Süreleri	Branşı	Kadın	Erkek	Hizmet Yılı	Toplam
1-3 Yıl	-	-	-	-	0
4-6 Yıl	Matematik, Görsel Sanatlar	2	0	5	2
7-10 Yıl	Türkçe, Din Kültürü, Fen Bilimleri	2	1	7, 8,9	3
11-15 Yıl	Yabancı Dil	1	0	14,	1
16-20					0
20 ve üzeri	Sosyal Bilgiler, Bilişim Teknolojileri	0	2	26,19	2

*Tablo 8. Kurumdaki Mevcut Hizmetli/ Memur Sayısı*

	<b>Görevi</b>	<b>Erkek</b>	<b>Kadın</b>	<b>Eğitim Durumu</b>	<b>Hizmet Yılı</b>	<b>Toplam</b>
<b>1</b>	Memur	-	-	-	-	0
<b>2</b>	Hizmetli	-	-	-	-	0
<b>3</b>	.....					

*Tablo 9. Okul/kurum Rehberlik Hizmetleri*

<b>Mevcut Kapasite</b>				<b>Mevcut Kapasite Kullanımı ve Performans</b>					
Psikolojik Danışman Norm Sayısı	Görev Yapan Psikolojik Danışman Sayısı	İhtiyaç Duyulan Psikolojik Danışman Sayısı	Görüşme Odası Sayısı	Danışmanlık Hizmeti Alan			Rehberlik Hizmetleri ile İlgili Düzenlenen Eğitim/Paylaşım Toplantısı vb. Faaliyet Sayısı		
				Öğrenci Sayısı	Öğretmen Sayısı	Veli Sayısı	Öğretmenlere Yönelik	Öğrencilere Yönelik	Velilere Yönelik
0	0	1	0	95	8	63	2	4	2

### 2.7.3 Teknolojik Düzey

Teknolojik kaynaklar başta olmak üzere okulumuzda bulunan çalışır durumdaki donanım malzemesine ilişkin bilgiye alttaki tabloda yer verilmiştir.

*Tablo 10. Teknolojik Araç-Gereç Durumu*

Akıllı Tahta Sayısı	6	TV Sayısı	1
Masaüstü Bilgisayar Sayısı	14	Yazıcı Sayısı	2
Taşınabilir Bilgisayar Sayısı	4	Fotokopi Makinası Sayısı	0
Projeksiyon Sayısı		İnternet Bağlantı Hızı	12
0		2950 KB/s	



## 2.7.4 Mali Kaynaklar

Okul/Kurumun mali kaynak analizi ařađıda belirtilmiřtir.

*Tablo 12. Kaynak Tablosu*

<b>Kaynaklar</b>	<b>2023</b>	<b>2024</b>	<b>2025</b>	<b>2026</b>	<b>2027</b>	<b>2028</b>
Genel Bütçe	-	-	-	-	-	-
Okul Aile Birliđi	30000	40000	50000	60000	70000	80000
Özel İdare	-	-	-	-	-	-
Kira Gelirleri	9600	10600	12600	14600	15600	16000
Döner Sermaye	-	-	-	-	-	-
Dıř Kaynak/Projeler	-	-	-	-	-	-
Diđer	-	-	-	-	-	-
<b>TOPLAM</b>	<b>39600</b>	<b>50600</b>	<b>62600</b>	<b>74600</b>	<b>85600</b>	<b>96000</b>

*Tablo 13. Gelir-Gider Tablosu*

YILLAR	2021		2022		2023	
	GELİR	GİDER	GELİR	GİDER	GELİR	GİDER
Temizlik	12000	10000	20000	15000	27000	20000
Küçük Onarım		-		-		-
Bilgisayar Harcamaları		-		-		-
Büro Makinaları Harcamaları		-		-		-
Telefon		-		-		-
Sosyal Faaliyetler		0		0		0
Kırtasiye		2000		5000		7000
<b>GENEL TOPLAM</b>		12000		20000		27000

## 2.8 Çevre Analizi (PESTLE)

Çevre analiziyle okul/kurum üzerinde etkili olan veya olabilecek politik, ekonomik, sosyo-kültürel, teknolojik, yasal çevresel dış etkenlerin tespit edilmesi amaçlanmıştır.

*Tablo 14 PESTLE Analiz Tablosu*

Politik-Yasal etkenler	Ekonomik etkenler
<ul style="list-style-type: none"><li>• Kalkınma Planı ve Orta Vadeli Program,</li><li>• Bakanlık, il ve ilçe stratejik planlarının incelenmesi,</li><li>• Yasal yükümlülüklerin belirlenmesi,</li><li>• Oluşturulması gereken kurul ve komisyonlar,</li><li>• Okul/kurum çevresindeki politik durum.</li></ul>	<ul style="list-style-type: none"><li>• Okul/kurumun bulunduğu çevrenin genel gelir durumu,</li><li>• İş kapasitesi,</li><li>• Okul/kurumun gelirini arttırıcı unsurlar,</li><li>• Okul/kurumun giderlerini arttırıcı unsurlar,</li><li>• Tasarruf sağlama imkânları,</li><li>• İşsizlik durumu,</li><li>• Mal-ürün ve hizmet satın alma imkânları,</li><li>• Kullanılabilir bütçe</li></ul>
Sosyokültürel etkenler	Teknolojik etkenler
<ul style="list-style-type: none"><li>• Kariyer beklentileri,</li><li>• Ailelerin ve öğrencilerin bilinçlenmeleri,</li><li>• Aile yapısındaki değişimler (geniş aileden çekirdek aileye geçiş, erken yaşta evlenme vs.),</li><li>• Nüfus artışı,</li><li>• Göç,</li><li>• Nüfusun yaş gruplarına göre dağılımı,</li><li>• Hayat beklentilerindeki değişimler (Hızlı para kazanma hırısı, lüks yaşama düşkünlük, kırsal alanda kentsel yaşam),</li><li>• Beslenme alışkanlıkları,</li><li>• Değerler, mesleki etik kuralları vb.</li></ul>	<ul style="list-style-type: none"><li>• Okul/kurumun teknoloji kullanım durumu</li><li>• e- Devlet uygulamaları,</li><li>• Dijital Platformlar üzerinden uzaktan eğitim imkânları,</li><li>• Okul/kurumun sahip olmadığı teknolojik araçlar</li><li>• Personelin ve öğrencilerin teknoloji kullanım kapasiteleri,</li><li>• Personelin ve öğrencilerin sahip olduğu teknolojik araçlar,</li><li>• Teknoloji alanındaki gelişmeler</li><li>• Teknolojinin eğitimde kullanımı</li></ul>
Çevresel Etkenler	
<ul style="list-style-type: none"><li>• Hava ve su kirlenmesi,</li><li>• Toprak yapısı,</li><li>• Bitki örtüsü,</li><li>• Doğal kaynakların korunması için yapılan çalışmalar,</li><li>• Çevrede yoğunluk gösteren hastalıklar,</li><li>• Doğal afetler (deprem kuşağında bulunma, Covid 19, kene vakaları vb.)</li></ul>	

## 2.9 Güçlü ve Zayıf Yönler ile Fırsatlar ve Tehditler (GZFT) Analizi

Okul/kurumun güçlü ve zayıf yönleri ile okul/kurum dışında oluşabilecek fırsatlar ve tehditler belirlenmiştir.

*Tablo 15 GZFT Analizi*

İç Çevre	
Güçlü Yönler	Zayıf Yönler
<ul style="list-style-type: none"><li>•Öğrencilerimiz yaşadıkları ilçe ortamındaki kültür nedeniyle okuma alışkanlığı benimsenmekte ve eğitim öğretimle bir yerlere ulaşılabilceğinin farkındadırlar.</li><li>•İleriye dönük yeterli potansiyele sahip çocuk kitlesi</li><li>•Okul çalışanları olarak 'bir okul, bizim okul' bütünlüğü içinde bir işbirliğiyle eğitim öğretim sürdürülmektedir.</li><li>•Genç, alanında yetkin ve idealist kadro</li><li>•Kendini geliştiren ve işbirliği içinde çalışmaya alışkın eğitim gönüllüleri</li><li>•Veli portföyü olarak okuluna ve çocuklarına sahip çıkan yerli bir veli profiline sahip olmak</li><li>•Zengin kültüre sahip veliler</li><li>•Her türlü sportif ve sosyal etkinliklere için imkanlara sahip olması</li><li>•Geniş, aydınlık ve ferah sınıf ve koridorlar</li><li>•Engelliler için uygun fiziksel şartlara sahip olması</li><li>•Yeşil alanının ve oyun alanının geniş olması</li><li>•Okul eğitim öğretim donanımları olarak yeterli bir seviyededir</li><li>•Modern ve estetik sınıf ekipmanlarına sahip olması</li><li>•Yardımsöver bir çevreye sahip olması</li></ul>	<ul style="list-style-type: none"><li>•Sürekli artan göç ile okul mevcudunun her geçen yıl azalması.</li><li>•Parçalanmış aile yapılarına sahip öğrenci kitlesinin bulunması</li><li>•Ücretli öğretmen ihtiyacının fazla olması</li><li>•Okul güvenliğinin artırılması gerekmekte</li><li>•Yoğun iş aktivitelerinden dolayı çocuklarıyla ilgilenemeyen veliler</li><li>•Sosyoekonomik düzeyi düşük veliler.</li><li>•Okul kapasitesinin ihtiyacı karşılayamaması</li><li>•Bilişim ve fen laboratuvarı malzemelerinin eksik ve eski olması</li><li>•Giderlerin fazla olması</li><li>•Çevreden çok fazla yardım gelmemesi</li></ul>
<ul style="list-style-type: none"><li>•Dinamik ve deneyimli bir yönetim kadrosuna sahip</li><li>•Yönetişim ilkesiyle hareket eden demokratik bir yapı.</li></ul>	<ul style="list-style-type: none"><li>•Çalışma süresinin fazla olması yorgunluğa neden olması</li><li>•İşyükünün fazla olması</li></ul>

Dış Çevre	
Fırsatlar	Tehditler
<ul style="list-style-type: none"> <li>● Kurumumuz resmi üst makamlardan ve belediyecilik imkanlarından etkin ve kolay bir şekilde yararlanabilmektedir.</li> </ul>	<ul style="list-style-type: none"> <li>● Eğitimcilerin gün geçtikçe yasal korumaya olan ihtiyacın gittikçe artması</li> </ul>
<ul style="list-style-type: none"> <li>● İl ve ilçe olarak sanayileşmenin artması ve iş imkanlarının çok olması.</li> <li>● STK ve bakanlık tarafından proje kapsamında yardım gelmesi</li> <li>● Kozmopolit bir ilçe olmasına rağmen yerel halk uyum içinde olması ve olumsuz olayların ender yaşanması.</li> <li>● Yerel halk ortak bir kültür sergileyerek ortak bir gelecek ve nesiller yetişmesinin sağlanması</li> </ul>	<ul style="list-style-type: none"> <li>● Kırtasiye ihtiyacının gittikçe artması</li> </ul>
<ul style="list-style-type: none"> <li>● İnternet ve akıllı tahta bağlantılarının bakanlık tarafından karşılanması</li> </ul>	<ul style="list-style-type: none"> <li>● Sosyal medyanın yanlış kullanımı ve siber zorbalığın gün geçtikçe artması</li> <li>● Okulun bilişim ekipmanların gün geçtikçe eskimesi</li> </ul>
<ul style="list-style-type: none"> <li>● İhtiyaca göre mevzuatlarda hızlı ve sürekli güncelleme yapılması</li> <li>● Yasal olarak eğitime büyük önem verilmesi</li> <li>● Tarıma dayalı bir ilçe olması</li> <li>● Gezilecek doğal ve tarihi alanlara yakın olması</li> </ul>	<ul style="list-style-type: none"> <li>● Nüfusun hızlı artmasından ve plansız yapılanmadan kaynaklanan çarpık kentleşme.</li> </ul>

### GZFT (Güçlü, Zayıf, Fırsat, Tehdit) Analizi

Okulumuzun temel istatistiklerinde verilen okul künyesi, çalışan bilgileri, bina bilgileri, teknolojik kaynak bilgileri ve gelir gider bilgileri ile paydaş anketleri sonucunda ortaya çıkan sorun ve gelişime açık alanlar iç ve dış faktör olarak değerlendirilerek GZFT tablosunda belirtilmiştir. Dolayısıyla olguyu belirten istatistikler ile algıyı ölçen anketlerden çıkan sonuçlar tek bir analizde birleştirilmiştir.

Kurumun güçlü ve zayıf yönleri donanım, malzeme, çalışan, iş yapma becerisi, kurumsal iletişim gibi çok çeşitli alanlarda kendisinden kaynaklı olan güçlülükleri ve zayıflıkları ifade etmektedir ve ayrımda temel olarak okul müdürlüğü kapsamından bakılarak iç faktör ve dış faktör ayrımı yapılmıştır.

## **2.10 Tespit ve İhtiyaçların Belirlenmesi**

### **1- OKUL FİZİKSEL DURUMU**

- Eğitim-öğretimde araç-gereç eksikliğinin olması.
- Bina yaşı gereği tadilata ihtiyaç duyması.

### **2- EĞİTİM-ÖĞRETİM SORUNLARI**

- Velilerin eğitim düzeylerinin çok düşük olması.
- Öğrencilerin, eğitim-öğretim ile ilgili ihtiyaçlarını karşılayabilecekleri alanlara uzak olması.
- Sosyal-kültürel faaliyetlerin az olması.
- Çiftçilikle uğraşan ailelerin çok olması sebebiyle devamsızlık sorunu

### **3- PAYDAŞ SORUNLARI**

- Velilerin ekonomik durumunun düşük olması.
- Velilerin kendi başına iş yapamayan öğrenci yetiştirmeleri.
- Velilerin yapılan toplantılara katılımının azlığı.
- Velilerin okul ile iletişiminin az olması.
- Okulun gelirinin az olması

# 3.BÖLÜM

### 3. GELECEĐE BAKIŐ

Okul M¼d¼rl¼g¼m¼z¼n Misyon, vizyon, temel ilke ve deđerlerinin oluŐturulması kapsamında ¼đretmenlerimiz, ¼đrencilerimiz, velilerimiz, ¼alıŐanlarımız ve diđer paydaŐlarımızdan alınan g¼r¼Őler, sonucunda stratejik plan hazırlama ekibi tarafından oluŐturulan Misyon, Vizyon, Temel Deđerler; Okulumuz ¼st kurulana sunulmuŐ ve ¼st kurul tarafından onaylanmıŐtır.

#### 3.1 MİSYONUMUZ

Mutlu, ¼zg¼venli, BaŐarılı, AraŐtırmacı, Sorgulayan, İletiŐim Becerileri GeliŐmiŐ, Ekip ¼alıŐmasına Yatkın, EleŐtirel ve Yaratıcı D¼Ő¼nen, Kendi ¼đrenmesinin Sorumluluđunu ¼stlenen, ¼đrenmenin ve GeliŐmenin Keyfine Varan, ¼z Disiplin Sahibi, G¼çl¼ ve Zayıf Y¼nlerinin Farkında Olan, Yeniliđe ve GeliŐime A¼ık, BaŐkalarının Gereksinimlerine Duyarlı, Hak, Adalet, Sorumluluk, D¼r¼Őtl¼k ve Dođruluk Kavramlarını İlke EdinmiŐ, Kendi K¼lt¼r¼n¼ ¼z¼msemiŐ, Farklı K¼lt¼rlerin G¼r¼Ő ve Deđerlerine Saygı Duyan D¼nya İnsanları YetiŐtirmektedir.

#### 3.2 VİZYONUMUZ

Okulumuz Milli Eđitim Bakanlıđına bađlı T¼rk Milli Eđitimi'nin Genel ama¼larına ve İlk¼đretim genel ama¼larına uygun eđitim vermekte olup , Atat¼rk ilke ve inkılaplarına ve Anayasada ifadesi bulunan Atat¼rk Milliyet¼iliđi 'ne bađlı beden, ahlak ve duygu bakımından dengeli , sađlıklı geliŐmiŐ bir kiŐilik ve karaktere h¼r ve bilimsel d¼Ő¼nce g¼c¼ne sahip insan haklarına saygılı ilgi , istidat , beceri ve yetenekleri ¼l¼s¼nde gerekli bilgi ,beceri ve davranıŐ kazanmalarını sađlamanın yanında kendilerini mutlu kılacak ve toplum mutluluđuna katkıda bulunacak bireyler olarak yetiŐtirilmelerini ama¼lamaktadır.



### 3.3 TEMEL DEĞERLERİMİZ

1. Önce İnsan,
2. Öğrencilerin öğrenmeyi öğrenmesi ilk önceliktir.
3. Türkçenin güzel konuşulması ve yazılması ortak değerimizdir
4. “Ben” değil “biz” duygusunun hâkim olduğu ortam ve anlayışın gereğine inanırız.
5. Karşılıklı güven ve dürüstlük,
6. Sabırlı, hoşgörölü ve kararlılık,
7. Adaletli performans değerlendirme,
8. Kendisiyle ve çevresiyle barışık olma,
9. Yetkinlik, üretkenlik ve girişimcilik ruhuna sahip olmak,
10. Doğa ve çevreyi koruma bilinci,
11. Sorumluluk duygusu ve kendine güven bilincini kazandırma.
12. Atatürk İlke ve İnkılâpları ve Atatürk Milliyetçiliği,
13. Okul ile ailenin işbirliği,
14. Takdir tanımada, liyakate inanırız.
15. Yaratıcılığı ve bireysel gelişimi destekleriz.
16. Hayat boyu eğitimin destekçisiyiz.
17. Toplumsal sorumluluk ve duyarlılık bilinci ile çalışırız.

18. Karar alma süreçlerine, paydaşların katılımını önemseriz.

### 3.4 Amaç, Hedef ve Performans Göstergesi ile Stratejiler

TEMA	STRATEJİK AMAÇ	STRATEJİK HEDEFLER
EĞİTİM VE ÖĞRETİMDE KALİTE	<ul style="list-style-type: none"><li>-Personel eğitim ve motivasyonunun artırılması.</li><li>-Sosyal ve sportif etkinliklerin özendirilmesi.</li><li>-Öğrencilere üst öğrenimin özendirilmesi.</li><li>-Okul çevre veli ilişkilerinin geliştirilmesi.</li><li>-Ekonomik açıdan yetersiz öğrencilerin eğitim konusunda desteklenmesi.</li><li>-Teknolojik donanım eksikliklerinin giderilmesi, kullanım özendirilmesi.</li></ul>	<ul style="list-style-type: none"><li>-Toplam kalite yönetimi ile ilgili personel eğitiminin verilmesi.</li><li>-Çalışma ortamlarının iyileştirilmesi.-Paylaşım toplantılarının sıklaştırılması.</li><li>-Etkinliklerde özendirici ödüllendirme yollarının geliştirilmesi.</li><li>-Spor etkinliklerinin artırılması.</li><li>-Öğretmenler aracılığı meslek tanıtımlarının verilmesi.</li><li>-LGS'ye dönük çalışmaların artırılması. Veli toplantılarının sıklaştırılması. Öğrencilerle iletişimde velilere rehberlik edilmesi. Çevre kurumlarla iletişime geçilmesi, kişilerin desteğinin alınması.</li><li>-Bilgisayar, etkileşimli tahta ile eğitim ortamlarının oluşturulması.</li></ul>

### 3.4 Eylemler

No	Eylem İfadesi	Eylem Sorumlusu	Eylem Tarihi
2.1.1.	Bilimsel ,kültürel ve sportif faaliyetlere öğrenciler teşvik edilecektir.	Okul idaresi ve tüm öğretmenler	Eğitim- Öğretim yılı
2.1.2	Bahçede kitap okuma etkinliği yapılacaktır.	Okul idaresi ve tüm öğretmenler	Eğitim- Öğretim yılı
2.1.3	Ağaç dikimi, yaşlı ziyareti yapılacaktır.	Okul idaresi ve tüm öğretmenler	Eğitim- Öğretim yılı
2.1.4	Eba'nın daha aktif kullanımı sağlanacaktır.	Okul idaresi ve Yabancı dil öğretmeni	Eğitim – Öğretim Yılı
2.1.9	Öğrenciler sportif faaliyetler konusunda desteklenecektir.	Okul idaresi ve Beden eğitimi öğretmeni	Eğitim – Öğretim Yılı
2.1.13	Kütüphaneye her sene yeni kitapların alımı	Okul idaresi	Eğitim – Öğretim Yılı
2.1.15	Öğretmenlerimize Eba kullanımı ve materyal paylaşımı konusunda gerekli destek ve yardım sağlanacaktır.	Okul idaresi ve tüm öğretmenler	Eğitim – Öğretim Yılı

## TEMA 1: EĞİTİM VE ÖĞRETİMDE ERİŞİM

Eđitim ve öđretime erişim okullaşma ve okul terki, devam ve devamsızlık, okula uyum ve oryantasyon, özel eğitime ihtiyaç duyan bireylerin eğitime erişimi, yabancı öğrencilerin eğitime erişimi ve hayat boyu öğrenme kapsamında yürütölen faaliyetlerin ele alındığı temadır.

### Stratejik Amaç 1:

Kayıt bölgemizdeki ortaokul kademesindeki öğrencilerin okullaşma oranlarını artıran, uyum ve devamsızlık sorunlarını gideren etkin bir eğitim ve öğretime erişim süreci hâkim kılınacaktır.

### Stratejik Hedef 1.1

Kayıt bölgemizde yer alan ortaokul kademesindeki öğrencilerin okullaşma oranları artırılacak, uyum, devamsızlık ve tamamlama sorunları giderilecektir.

## HEDEFE İLİŞKİN PERFORMANS GÖSTERGELERİ

PERFORMANS GÖSTERGESİ		MEVCUT		HEDEF			
		2024	2025	2026	2027	2028	2029
1.1.1	Kayıt bölgesindeki öğrencilerden okula kayıt yaptıranların oranı (%)	100	100	100	100	100	100
1.1.2	Okula yeni başlayan öğrencilerden oryantasyon (uyum) eğitimine katılanların oranı (%)	75	80	85	90	95	100
1.1.3	Kesintisiz ve mazeretsiz 10 gün ve üzeri devamsız öğrencilerden devamı sağlanan öğrenci oranı (%)	2	2	1	1	0	0
1.1.4	Bir eğitim ve öğretim döneminde 20 gün ve üzeri devamsızlık yapan öğrenci (%)	3	2,5	2	1,9	1,7	1,5
1.1.5	Taşınmalı eğitim kapsamında kayıtlı bulunan öğrencilerden taşınması yapılanların oranı (%)	100	100	100	100	100	100

## EYLEM MADDELERİ

	Eylem ifadesi	Eylem sorumlusu	Eylem tarihi
1.1.1	Kayıt bölgesinde yer alan öğrencilerin tespiti çalışmaları yapılacaktır.	Okul İdaresi	01 Eylül-20 Eylül
1.1.2	Devamsızlık yapan öğrencilerin tespiti ve erken uyarı sistemi için çalışmalar yapacaktır.	Müdür Yardımcısı	01 Eylül-20 Eylül
1.1.3	Devamsızlık yapan öğrencilerin velileri ile özel aylık toplantı ve görüşmeler yapılacaktır.	Rehberlik Servisi	Her ayın son haftası
1.1.4	Yeni kayıtla okulumuza gelen öğrencilere yönelik uyum programları yapılacaktır.	Okul Uyum Komisyonu	01 Eylül - 10 Eylül
1.1.5	EBA Ders Portalının öğrenci ve velilere tanıtımının yapılması	Öğretmenler	Ekim - Mart Ayları
1.1.6	Taşınmalı eğitim kapsamında servis şoförleri, öğrenci ve velilere yönelik bilgilendirme toplantılarının yapılması	Okul İdaresi	Eylül ve Şubat ayları

Stratejik Hedef 1.2

Özel eğitime ihtiyaç duyan bireylerin erken dönemde belirlenmesi ve eğitime erişiminin sağlanması.

## HEDEFE İLİŞKİN PERFORMANS GÖSTERGELERİ

	PERFORMANS GÖSTERGESİ	MEVCUT	HEDEF				
		2024	2025	2026	2027	2028	2029
1.2.1	Okulun özel eğitime ihtiyaç duyan bireylerin kullanımına uygunluğu	1	1	1	1	1	1
1.2.2	Kaynaştırma öğrencilerinin tüm öğrencilere oranı	10,875	9,5	8	7	6	5
1.2.3	Ramdan yararlanan öğrenci sayısı	10	8	6	5	4	3

## EYLEM MADDELERİ

	Eylem ifadesi	Eylem sorumlusu	Eylem tarihi
1.2.1	Okulun özel eğitime ihtiyaç duyan bireylerin kullanımının kolaylaştırılması için rampa yapılması	Okul Stratejik Plan Ekibi	Eylül-Haziran
1.2.2	Öğretmenlere bep hazırlanması ve kaynaştırma eğitimi, ile ilgili bilgi verilmesi	Şube Rehber Öğretmenleri Rehberlik Servisi	Eylül-Haziran
1.2.3	Özel eğitim alacak öğrencilerin belirlenmesi	Rehberlik Servisi	Eylül-Haziran
1.2.4	Özel eğitime ihtiyaç duyan öğrenci ve ailelerine yönelik RAM'dan destek alınarak eğitim-bilgilendirme faaliyetleri yapılacaktır.	Okul Rehber Öğretmeni	Her eğitim öğretim yılında en az 2 kez
1.2.5	Özel eğitim Sınıfının zemin katta oluşturulması	Okul İdaresi	Eylül-Haziran



## TEMA 2: EĞİTİM VE ÖĞRETİMDE KALİTE

### STRATEJİK AMAÇ 2

Öğrencilerimizin bilişsel, duygusal ve fiziksel olarak çok boyutlu gelişimini önemseyen nitelikli eğitim yapısı oluşturulacaktır.

**Stratejik Hedef 2.1** Öğrenme kazanımlarını takip eden ve başta veli, okul ve çocuğun yakın çevresi olmak üzere tüm paydaşları sürece dâhil eden bir yönetim anlayışı ile öğrencilerimizin akademik başarıları artırılacaktır.

### HEDEFE İLİŞKİN PERFORMANS GÖSTERGELERİ

	PERFORMANS GÖSTERGESİ	MEVCUT	HEDEF				
			2024	2025	2026	2027	2028
2.1.1	Kurumumuzda destekleme ve yetiştirme kurslarına katılan öğrenci oranı	0	26	24	20	10	18
2.1.2	8.sınıftan mezun olan öğrencilerden merkezi sınavla öğrenci alan ortaöğretim kurumlarına yerleşenlerin 8.sınıfların oranı	34	40	45	50	55	60
2.1.3	Ortaokul yabancı dil dersi yılsonu puanı ortalaması	59,10	69	70	72	73	75
2.1.4	Matematik dersi yılsonu puan ortalaması	52,05	55	60	65	70	75
2.1.5	Türkçe dersi yılsonu puan ortalaması	56,70	60	62	65	70	85
2.1.6							
2.1.7	Erasmus+ programı kapsamında başvuruda bulunulan proje oranı	1	1	1	1	2	2
2.1.8	Takdir Belgesi alan öğrenci oranı	31	35	37	39	41	43
2.1.9	Teşekkür Belgesi alan öğrenci oranı	31	35	37	39	41	43
2.1.10	Öğrenci başına okunan kitap sayısı	5	10	15	20	25	30
2.1.11	Okul/Kurumun Sahip Olduğu Belge Sayısı (Beyaz Bayrak, Beslenme Dostu Sertifikaları vb.)	2	2	2	2	2	2

## EYLEM MADDELERİ

	Eylem ifadesi	Eylem sorumlusu	Eylem tarihi
2.1.1.	DYK kapsamında öğrenci ve velilere yönelik kurs içerikleri hakkında bilgilendirme faaliyetleri gerçekleştirilecek.	DYK Okul Komisyonu	15 Eylül- 15 Ekim
2.1.2	Türkçe öğretmenleri koordinesinde sınıf rehber öğretmenleri yürütücülüğüyle her öğrencinin aylık en az bir kitap okuması sağlanacaktır.	Türkçe Zümresi	01 Eylül-20 Eylül
2.1.3	Yabancı dil öğretimini destekleyecek faaliyetler yapılacaktır.	Y. Dil Zümresi	Her eğitim öğretim yılında en az 1 kez
2.1.4	8. sınıf öğrencilerine yönelik öğrenci koçluğu sistemi etkinleştirilecektir.	Okul Rehber Öğretmeni	Her eğitim öğretim yılında en az 2 kez
2.1.5	İftihar Belgesini alacak öğrencilerin belirlenmesi amacıyla komisyon oluşturulacaktır.	Okul İdaresi	Eylül
2.1.6	Değerler Eğitimi, Bilimsel ve Akademik Çalışmalar, ulusal ve uluslararası yarışmalar, Sportif başarılar vb. alanlarda öne çıkan öğrencilere iftihar belgesi verilecektir.	Belge Komisyonu	Her Eğitim öğretim Yılı sonu
2.1.7	Öğretmenlerin mesleki ve kişisel gelişimlerini desteklemek amacıyla uluslararası projeler hazırlanacaktır.	Okul İdaresi	Eğitim Öğretim yılı içerisinde
2.1.8	Matematik eğitiminde öğrenci nitelik ve yeterliliklerinin yükseltilmesi için faaliyetler yapılacaktır.		
2.1.9	Türkçe eğitiminde öğrenci nitelik ve yeterliliklerinin yükseltilmesi için faaliyetler yapılacaktır.		

**Stratejik Hedef 2. 2** Öğrencilerimizin bilimsel, kültürel, sanatsal, sportif ve toplum hizmeti alanlarında etkinliklere katılımı artırılacak ve izlenecektir.

## HEDEFE İLİŞKİN PERFORMANS GÖSTERGELERİ

	PERFORMANS GÖSTERGESİ	MEVCUT	HEDEF				
		2024	2025	2026	2027	2028	2029
2.2.1	Bir eğitim öğretim yılı içerisinde gerçekleştirilen bilimsel, kültürel, sosyal, sportif, sanatsal etkinlik sayısı	9	11	15	17	21	23
2.2.1.a	Bilimsel etkinlik sayısı	1	1	2	2	3	3
2.2.1.b	Sosyal-kültürel etkinlik sayısı	3	4	5	6	7	8
2.2.1.c	Sportif etkinlik sayısı	3	4	5	6	7	8
2.2.1.d	Sanatsal etkinlik sayısı	2	2	3	3	4	4
2.2.2	Kulüp faaliyetleri kapsamında gerçekleştirilen toplum hizmetine katılan öğrenci oranı	40	50	60	70	80	90
2.2.3	Okul sağlığı kapsamında gerçekleştirilen faaliyet-proje oranı (Beyaz bayrak, beslenme dostu okul, okul sağlığı vb.)	1	1	2	2	2	2
2.2.4	Okul dışı öğrenme ortamlarına (Müze, Ören yeri, Gençlik Merkezi, Tarihi dokular vb.) ziyaret gerçekleştiren öğrenci oranı	40	45	50	55	60	65
2.2.5	Bir eğitim ve öğretim döneminde bilimsel, kültürel, sanatsal ve sportif alanlarda en az bir faaliyete katılan öğrenci oranı	70	72	74	76	78	80
2.2.6	Akıl zeka oyunları kapsamında faaliyete katılan öğrenci oranı	1	2	3	4	5	6
2.2.7	Okulda açılan sosyal kulüp oranı	8	8	8	8	8	8

## EYLEM MADDELERİ

	Eylem ifadesi	Eylem sorumlusu	Eylem tarihi
2.2.1.	Öğrencilerin talepleri doğrultusunda sosyal kulüplerin kurulması sağlanacaktır.	Tüm Öğretmenler	01 Eylül-20 Eylül
2.2.2	Kulüplerin gerçekleştireceği toplum hizmetinin Belirli Gün ve Haftalar Çizelgesi dikkate alınarak planlanması sağlanacaktır.	Sosyal Kulüp Sorumlusu Öğretmenler	01 Eylül-20 Eylül
2.2.3	Öğrencilerin kişisel gelişimlerini geliştirmeye yönelik akıl zeka oyunları faaliyetleri yürütülecektir.	Okul Müdürü koordinesinde tüm öğretmenler	Eğitim öğretim yılı içerisinde
2.2.4	Eğitim öğretim yılı içerisinde hijyen eğitimi, sağlıklı beslenme ve obezite, hareketli yaşam konularında eğitimler düzenlenecektir.	Okul İdaresi	Eğitim Öğretim yılı içerisinde
2.2.5	Beyaz bayrak, beslenme dostu okul projelerine başvuru yapılacaktır.	Okul Müdürü koordinesinde tüm öğretmenler	Eğitim Öğretim yılı içerisinde
2.2.6	Çeşitli STK'lar işbirliğinde farkındalık eğitimleri, sosyal ve kültürel etkinlikler düzenlenecektir.	Okul İdaresi	Eğitim Öğretim yılı içerisinde
2.2.7	Okul içerisinde Gençlik Spor Müdürlüğü ile işbirliği içerisinde sportif turnuvalar düzenlenecektir.	Okul Müdürü koordinesinde tüm öğretmenler	Eğitim Öğretim yılı içerisinde
2.2.8	İl milli eğitim müdürlüğü Ar-Ge birimi ile işbirliği içerisinde tüm öğretmenlerimize yönelik bilimsel eğitimler düzenlenecektir.	Okul Müdürü koordinesinde tüm öğretmenler	Eğitim Öğretim yılı içerisinde
2.2.9	Tübitak, Erasmus, e-Twinning projeleri ile alakalı başvurular yapılacaktır.	Okul Müdürü koordinesinde tüm öğretmenler	Eğitim Öğretim yılı içerisinde
2.2.10	Yakın çevredeki "Okul Dışı Öğrenme Ortamları" tanıtılacak ve ziyaretler gerçekleştirilecektir.	Okul Müdürü koordinesinde tüm öğretmenler	Eğitim Öğretim yılı içerisinde

**Stratejik Hedef 2. 3.** Etkin bir rehberlik anlayışıyla, öğrencilerimizi ilgi ve becerileriyle orantılı bir şekilde üst öğrenime veya istihdama hazır hale getiren daha kaliteli bir kurum yapısına geçilecektir.

## HEDEFE İLİŞKİN PERFORMANS GÖSTERGELERİ

	PERFORMANS GÖSTERGESİ	MEVCUT	HEDEF				
		2024	2025	2026	2027	2028	2029
2.3.1	Bir eğitim öğretim yılı içerisinde rehberlik servisinden rehberlik hizmeti alan öğrenci oranı	15	20	25	30	35	40
2.3.2	Üst okul kurumlarını ziyaret ve tanıtım	1	2	2	2	3	3
2.3.3	Tercih sistemi hakkında bilgilendirme	1	2	2	3	3	3
2.3.4	Sınav kaygısı seminerleri	1	2	3	4	4	5

## EYLEM MADDELERİ

	Eylem ifadesi	Eylem sorumlusu	Eylem tarihi
2.3.1	Rehberlik servisinin işlevleri hakkında bilgilendirme ve tanıtım faaliyetleri	Rehberlik Servisi	Tüm yıl
2.3.2	7-8. sınıf öğrencilerine yönelik okul tanıtım gezilerinin düzenlenmesi	Okul İdaresi – Gezi Kulübü – Sınıf Rehber Öğretmenleri	Nisan ayı içerisinde
2.3.3	Tercih sistemi hakkında bilgi vermek	Rehberlik Servisi	Nisan-Mayıs
2.3.4	Sınav kaygısı seminerleri	Rehberlik Servisi	Mart-Nisan

## TEMA 3: KURUMSAL KAPASİTE

### STRATEJİK AMAÇ 3

Okulumuzun beşeri, mali, fiziki ve teknolojik unsurları ile yönetim ve organizasyonu, eğitim ve öğretimin niteliğini ve eğitime erişimi yükseltecek biçimde geliştirilecektir.

**Stratejik Hedef 3.1** Okulumuz personelinin mesleki yeterlilikleri ile iş doyumunu ve motivasyonları artırılacaktır.

## HEDEFE İLİŞKİN PERFORMANS GÖSTERGELERİ

	PERFORMANS GÖSTERGESİ	MEVCUT	HEDEF				
		2024	2025	2026	2027	2028	2029
3.1.1	Okulda "Biz" kültürü oluşturmaya yönelik gezi, piknik vb. organizasyon sayısı	5	5	6	6	7	7
3.1.2	Bir eğitim öğretim yılı içerisinde hizmet içi eğitim faaliyetlerine katılan öğretmen oranı	95	100	100	100	100	100
3.1.3	Kurum personeli memnuniyet oranı Bilimsel ve sanatsal etkinliklere katılan öğretmen oranı	85	85	90	90	95	95
3.1.4	Ödül alan personel oranı	0	0	1	2	3	4
3.1.5	Uluslararası hareketlilik programlarına katılan öğretmen oranı	2	2	2	4	6	8
3.1.6	Ulusal projelerde yürütücülük görevi üstlenen öğretmen oranı	0	1	1	2	2	2
3.1.7	Lisansüstü eğitim sahibi personel oranı %	0	10	10	20	20	30

## EYLEM MADDELERİ

	Eylem ifadesi	Eylem sorumlusu	Eylem tarihi
3.1.1.	Okul idaresi koordinesinde öğretmen motivasyonunu arttırmaya yönelik etkinlikler planlanacaktır.	Okul İdaresi	Her eğitim öğretim yılında en az 2 kez
3.1.2	Kurumumuza ataması gerçekleştirilen öğretmenlerin uyum sürecini hızlandırmak için "Hoş geldin Öğretmenim Temalı" etkinlikler düzenlenecektir.	Okul Müdürü koordinesinde tüm öğretmenler	Eğitim Öğretim yılı içerisinde
3.1.3	Talep edilen hizmet içi eğitim faaliyetlerini tespit etmek için anket düzenlenecektir. İlgili anket sonuçları insan kaynakları şube müdürlüğüne bildirilecektir.	Okul İdaresi	Eğitim Öğretim yılı içerisinde
3.1.4	Kurum içerisinde "Proje Kulübü" kurulacaktır.	Okul İdaresi	Eğitim Öğretim yılı içerisinde
3.1.5	Kararlar yönetim anlayışıyla hareket edilerek okul toplumunun görüşleri doğrultusunda alınacaktır.	Okul Müdürü koordinesinde tüm öğretmenler	Eğitim Öğretim yılı içerisinde
3.1.6	Ulusal-Uluslararası Hareketlilik kapsamında programlara katılan öğretmen(ler) kurum içi bilgilendirme sunumu gerçekleştireceklerdir.	Okul Müdürü koordinesinde tüm öğretmenler	Eğitim Öğretim yılı içerisinde
3.1.7	Yıl içerisinde planlanan proje başvurularında görev almak isteyen öğretmenlerin belirlenmesi amacıyla faaliyetler gerçekleştirilecektir.	Okul İdaresi	Eğitim Öğretim yılı içerisinde
3.1.8	Öğretmenlerin lisansüstü eğitime yönlendirilmesi teşvik edilecektir.		

### Stratejik Hedef 3.2

Hedef 3.2. Okulumuzun mali kaynakları, fiziki altyapıyı iyileştirecek şekilde güçlendirilecek ve görünürlük faaliyetleri gerçekleştirilecektir.

### **HEDEFE İLİŞKİN PERFORMANS GÖSTERGELERİ**

	PERFORMANS GÖSTERGESİ	MEVCUT	HEDEF				
		2024	2025	2026	2027	2028	2029
3.2.1	Öğrenci başına düşen sosyal, sanatsal, sportif ve kültürel faaliyet alanı (metrekare)	2,28	2,28	2,28	2,28	2,28	2,28
3.2.2	Yıllık bazda oluşturulan okul bütçesinden öğrenci başına düşen miktar (TL)	315	350	400	450	500	550
3.2.3	Okulun özel gereksinimli bireylerin kullanımına uygunluğu (0-1)	1	1	1	1	1	1
3.2.4	Okulda oluşturulan Tasarım Beceri Atölyesi sayısı	0	0	0	1	1	1
3.2.5	Kurum dışı kaynaklardan (hayırseverlerden, hamilerden vb.) okula aktarılan maddi yardım miktarı (TL)	0	5000	10000	15000	20000	25000
3.2.6	Okul internet sayfasının görüntülenme sayısı	4000	5000	6000	8000	9000	10000
3.2.7	Paydaşların karar alma süreçlerine katılımı için gerçekleştirilen faaliyet sayısı	4	6	8	10	12	14



## EYLEM MADDELERİ

	Eylem ifadesi	Eylem sorumlusu	Eylem tarihi
3.2.1.	Okulun özel gereksinimli bireylerin kullanımına yönelik fiziksel eksiklikleri tamamlanacaktır.	Okul İdaresi	Her eğitim öğretim yılında en az 2 kez
3.2.2	Eğitim öğretim yılı başında düzenlenen okul aile birliği toplantısında öğrenci başına düşen miktar hesaplanarak duyurusu yapılacaktır.	Okul Müdürü koordinesinde tüm öğretmenler	Eğitim Öğretim yılı içerisinde
3.2.3	Okulun fiziki imkânları ve mali kaynaklarına göre Tasarım Beceri Atölyeleri kurulacaktır.	Okul İdaresi	Eğitim Öğretim yılı içerisinde
3.2.4	Özel gereksinimli öğrenciler için önlemler alınacaktır.	Okul İdaresi	Eğitim Öğretim yılı içerisinde
3.2.5	Seminer çalışmasında, sağlıkta ve beslenmede bilimsel geçerliliği olmayan alışkanlıklar ve inanışların ortadan kaldırılması sağlanmalı	Okul Rehber Öğretmeni Fen ve Teknoloji Öğretmenleri	Eylül-Haziran

# **4.BÖLÜM**

## **MALİYETLENDİRME**

## 4. MALİYETLENDİRME

*Tablo 16 Tahmini Maliyet Tablosu*

TAHMİNİ KAYNAKLAR	2024	2025	2026	2027	2028	TOPLAM
Genel Bütçe	50000	60000	70000	80000	90000	350000
Diğer (Okul Aile Birlikleri, AB Fonları)	30000	35000	40000	50000	60000	235000
Hayırseverler	0	2000	3500	5000	10000	20500
<b>TOPLAM</b>	<b>80000</b>	<b>87000</b>	<b>113500</b>	<b>135000</b>	<b>160000</b>	<b>587500</b>

# **5.BÖLÜM**

## **İZLEME VE DEĞERLENDİRME**

## 5. İZLEME VE DEĞERLENDİRME

Okulumuz Stratejik Planı izleme ve değerlendirme çalışmalarında 5 yıllık Stratejik Planın izlenmesi ve 1 yıllık gelişim planının izlenmesi olarak ikili bir ayrıma gidilecektir.

Stratejik planın izlenmesinde 6 aylık dönemlerde izleme yapılacak denetim birimleri, il ve ilçe millî eğitim müdürlüğü ve Bakanlık denetim ve kontrollerine hazır halde tutulacaktır.

Yıllık planın uygulanmasında yürütme ekipleri ve eylem sorumlularıyla aylık ilerleme toplantıları yapılacaktır. Toplantıda bir önceki ayda yapılanlar ve bir sonraki ayda yapılacaklar görüşülüp karara bağlanacaktır.

İZLEME VE DEĞERLENDİRME			
İzleme ve Değerlendirme Dönemi	Uygulama Dönemi	İzleme Değerlendirme Dönemi Süreç Açıklaması	Raporlama Dönemi
Birinci İzleme ve Değerlendirme Dönemi	Ocak-Haziran Dönemi	<ol style="list-style-type: none"> <li>1. Stratejik planlama ekibinin sorumlu oldukları göstergeler ile ilgili gerçekleşme durumlarına ilişkin verilerin toplanması ve değerlendirilmesi.</li> <li>2. Göstergelerin gerçekleşme durumları hakkında hazırlanan okul idaresine sunulması</li> <li>3. SP'de ortaya konulan hedefler ile bunların gerçekleşme durumu kıyaslanacaktır.</li> </ol>	Her yılın Haziran ayı sonuna kadar
İkinci İzleme ve Değerlendirme Dönemi	Tüm Yıl	<ol style="list-style-type: none"> <li>1. Stratejik planlama ekibinin sorumlu oldukları göstergeler ile ilgili yılsonu gerçekleşme durumlarına ilişkin verilerin toplanması ve değerlendirilmesi.</li> <li>2. Okul idaresi ve SP ekibinin yılsonu gerçekleştirmelerinin, gösterge hedeflerinden sapmaların ve sapma nedenlerinin değerlendirilerek gerekli tedbirlerin alınması.</li> <li>3. SP'de ortaya konulan hedefler ile bunların gerçekleşme durumu kıyaslanacaktır.</li> </ol>	İzleyen yılın Ocak ayı sonuna kadar

## **BOYALICA ORTAOKULU MÜDÜRLÜĞÜ**

### **2024-2028 STRATEJİK PLAN OKUL AİLE BİRLİĞİ ONAYI**

Milli Eğitim Bakanlığı'nın 18/09/2018 tarihli ve 2018/16 sayılı sayılı genelgesi doğrultusunda “ Stratejik Plan Hazırlama Ekibi” tarafından hazırlanan Boyalica Ortaokulu müdürlüğü 2024/2028 stratejik planı ile ilgili olarak Okul Aile Birliği üyelerine bilgilendirme toplantısı yapılarak bilgi verilip stratejik planımız okul aile birliği tarafından 31.05.2024 tarihinde onaylanmıştır.

Mutlu EKŞİ  
OKUL –AİLE BİRLİĞİ BAŞKANI

Fahriye GÜMÜŞ CEP  
BAŞKAN YARDIMCISI

Hüseyin ÇIVGIN  
MUHASİP ÜYE

**BOYALICA ORTAOKULU MÜDÜRLÜĞÜ**  
**2024-2028 STRATEJİK PLAN ÜST KURULU**

Milli Eğitim Bakanlığı Strateji Geliştirme Daire Başkanlığının 2018/16 sayılı genelgesi doğrultusunda ‘‘Stratejik Plan Hazırlama Ekibi’’ tarafından hazırlanan Alparslan Ortaokulu Müdürlüğü 2024-2028 Stratejik Planı incelenerek 31.05.2024 tarihinde Stratejik Plan Üst Kurulunca onaylanmıştır.

Mahmut KOCADAĞ  
Okul Müdürü

Esra BÖLÜKBAŞ  
Müdür Yardımcısı

Nesrin BAKIRCI  
Öğretmen

İbrahim FINDIK  
Öğretmen

Mutlu EKŞİ  
Okul Aile Bir. Bşk.



